



Раздел 1

ПРОБЛЕМЫ ПОРОЖДЕНИЯ И ВОСПРИЯТИЯ РЕЧИ

А.В. Венцов

Санкт-Петербургский государственный университет

Важен ли признак «звонкости» согласных для восприятия речи?

Для успешного исследования процесса восприятия речи и создания соответствующей функциональной модели необходимы прежде всего надежные сведения о том, с каким именно сигналом приходится работать носителю языка в процессе естественного речевого общения. Это особенно важно потому, что еще в прошлом веке было обнаружено, что фонетическая структура речевого сигнала, особенно разговорной речи, существенно отличается от предписываемой теоретической транскрипции соответствующего орфографического текста (РРР 1973; Бондарко и др. 1988).

Среди этих различий «оглушение согласных встречается в диалогах несколько чаще, чем озвончение, и затрагивает в основном смычные шумные, плавные и дрожащие» (Бондарко и др. 1988: 43).

При сплошном транскрибировании спонтанного дискурса (всего около полутора часов звучания) с использованием экспертных оценок и текущего инструментального анализа (Венцов, Слепокурова 2010; Венцов и др. 2013) обнаружилось, что не менее часто в интервокальном положении оглушаются и щелевые согласные, причем установить факт оглушения при прослушивании в контексте не удастся, и только инструментальный анализ или изолированное прослушивание конкретного слога, выделенного из контекста, позволяют обнаружить оглушение.

Проблемы порождения и восприятия речи:

Последнее подтверждают результаты психолингвистического эксперимента, в котором сорока носителям русского языка предъявлялись для прослушивания сочетания «гласный–щелевой согласный–гласный» с инструкцией «записать услышанное в русской орфографии».

Акустические характеристики исходных фраз и экспериментальных стимулов вместе с гистограммами ответов испытуемых представлены на рис. 1 и 2.

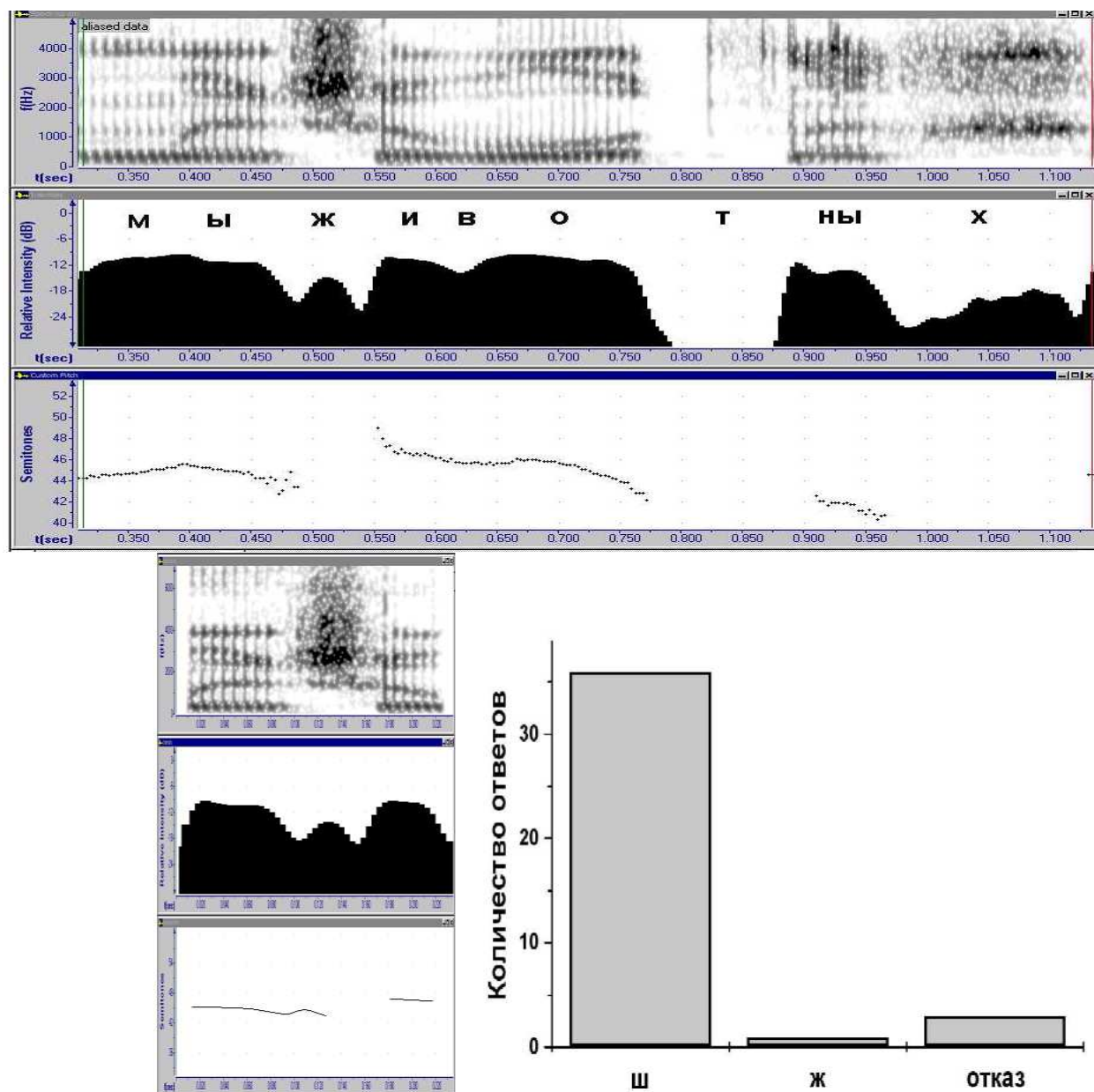


Рис. 1. Физические характеристики части фразы **что мы животных э-э держим вот в таких**, взятого из нее стимула-двуслога и результаты идентификации согласного в нем носителями русского языка

К сказанному следует добавить, что у носителей языка никогда не возникает проблем с правильной идентификацией словоформ с оглушенными конечными согласными (*код-кот, пруд-прут*), а также шепотной речи, в которой признак «звонкость» отсутствует изначально.

Таким образом, акустически глухие согласные в конкретном лексико-семантическом контексте адекватно воспринимаются как соответствующие звонкие фонемы.

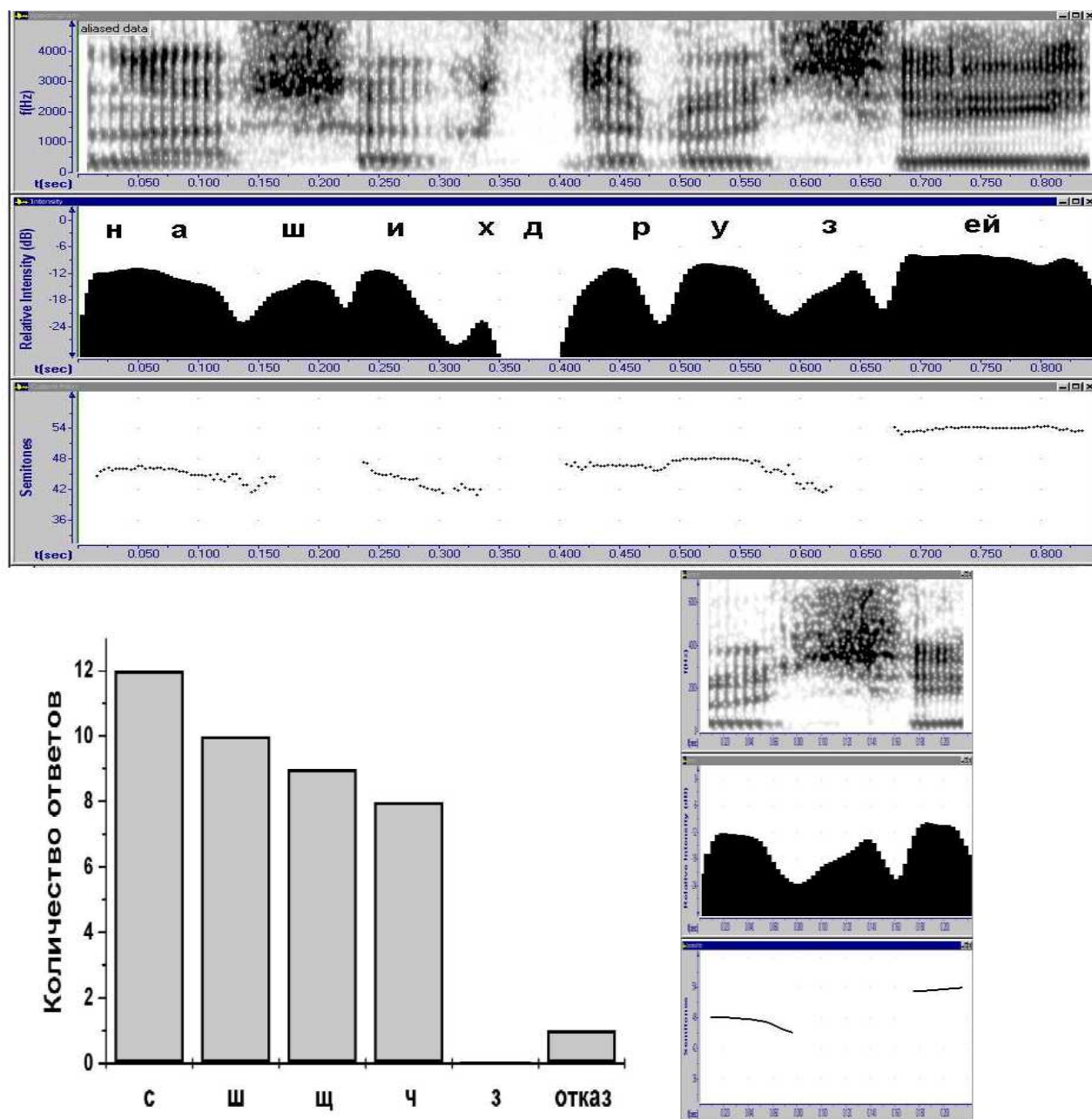


Рис. 2. Физические характеристики части фразы *сейчас вот при помощи наших друзей*, взятого из нее стимула-двуслога и результаты идентификации согласного в нем носителями русского языка

Сказанное выше позволяет предположить, что в системе восприятия речи должен присутствовать механизм коррекции подобных редуций. Особенно, если исходить из присутствия в перцептивном словаре, используемом при лексической идентификации элементов входного сигнала, словоформ в их полном фонетическом описании. Возможно, такая «коррекция» достигается благодаря малому числу образующихся при оглушении пар «омофонов» и принадлежат они к разным грамматическим категориям или семантическим классам.

Для проверки подобного допущения в частотном словаре словоформ (Венцов, Грудева 2008), созданном по Корпусу русского литературного языка (КРЛЯ) (Венцов, Грудева 2009), во всех словоформах, кроме имен собственных и составных слов с двумя ударениями (*друг_за_друга* и подобные), звонкие согласные были заменены соответствующими парными глухими. В новый «словарь» помещались только те словоформы, в которых присутствовал хотя бы один глухой согласный из набора пар, различающихся по глухости-звонкости, и заменяемые глухим согласным звонкие элементы соответствующих пар:

га+дкий => ка+ткий, мо+згом => мо+ском, недви+жных => нетфи+шных, отбе+й => отпе+й, бре+зговать => пре+скофать.

«Оглушенная» и исходная словоформы образовывали новые словарные единицы вида *пре+скофать [бре+зговать]*, из которых создавался «новый» словарь (по сути своей – «двуязычный»).

Всего в «новый» словарь попали 119842 словоформы (корпус, по которому создан исходный частотный словарь, содержит 1050 тысяч словоупотреблений); из них в 85118 словоформах произведены замены звонких согласных парными глухими.

Затем компьютерная программа выбрала из вновь созданного словаря те словарные единицы, которые «звучат» одинаково, но имеют разное орфографическое описание, и сгруппировала их в отдельные разделы по числу орфографических реализаций каждой «звучащей» единицы словаря:

1) «оглушенный» вариант соответствует единственной словоформе; таких реализаций в «новом» словаре 83755 (99,2 %);

2) «оглушенный» вариант реализует две орфографические словоформы – 663 (0,8 %);

3) «оглушенный» вариант реализует три орфографические словоформы – 9;

4) «оглушенный» вариант реализует четыре орфографические словоформы – 1.

Таким образом, можно предположить, что «омофоны», образующиеся в результате глобального или частичного оглушения звонких согласных, составляют мизерную часть того словаря, которым пользуется система восприятия речи, и их адекватная идентификация не должна бы создавать проблему.

Однако в эту категорию попадают «омофоны» словоформ с достаточно существенной частотой встречаемости в текстах данного корпуса. И все же приведенные ниже примеры позволяют утверждать, что в конкретном контексте, с учетом грамматических характеристик и семантики конкретных словоформ, не должно возникнуть осложнений с правильной идентификацией.

фа+с [ва+с] ¹	753	230	117	13	1113
фа+с [фа+с]	0	2	0	1	3
фа+с [фа+з]	0	0	1	0	1
ко+т [го+д]	58	85	126	73	342
ко+т [ко+т]	20	16	0	0	36
ко+т [ко+д]	0	0	1	4	5
фо+т [во+т]	871	767	419	202	2259
фо+т [во+д]	0	3	2	5	10
та+м [да+м]	21	8	6	0	35
та+м [та+м]	423	482	205	83	1193
ста+л [ста+л]	62	258	102	41	463
ста+л [сда+л]	2	6	1	0	9
ле+с [ле+с]	19	72	15	8	114
ле+с [ле+з]	0	5	1	0	6
сме+й [зме+й]	2	1	0	21	24
сме+й [сме+й]	24	1	1	0	26

В качестве некоторого «побочного» результата этой работы можно отметить, что в иерархии дифференциальных признаков согласных

¹ Числа представляют частоту встречаемости словоформы в текстах подкорпусов КРЛЯ (драма, беллетристика, публицистика и научно-популярная литература) и корпуса в целом. Символом «+» маркирован ударный гласный.

фонем «звонкость–глухость», по-видимому, является самым мало-значимым признаком.

Список литературы

1. Бондарко Л.В., Вербицкая Л.А., Зиндер Л.Р. и др. Фонетика спонтанной речи / Под ред. Н.Д. Светозаровой. – Л.: Изд-во Ленингр. ун-та, 1988.
2. Венцов А.В., Грудева Е.В. Частотный словарь словоформ русского языка (проект). – Череповец: ЧГУ, 2008.
3. Венцов А.В., Грудева Е.В. О корпусе русского литературного языка (narusco.ru) // Russian Linguistics. – 2009. – Vol. 33. – № 2. – С. 195–209.
4. Венцов А.В., Нигматулина Ю.О., Раева О.В., Риехакайнен Е.И., Слепокурова Н.А. Корпус русских спонтанных текстов: структура и единицы // Труды Международной конференции «Корпусная лингвистика – 2013». – СПб.: СПбГУ, Филологический факультет, 2013. – С. 223–231.
5. Венцов А.В., Слепокурова Н.А. Об опыте создания фонетически аннотированного корпуса русской спонтанной речи // Фонетика сегодня: Материалы докладов и сообщений VI Международной научной конференции 8-10 октября 2010 года. – М.: Институт русского языка им. В.В. Виноградова РАН, 2010. – С. 27–28.
6. Русская разговорная речь / Отв. ред. Е.А. Земская. – М.: Наука, 1973.

М.О. Герасимова, Н.П. Тихомирова

Череповецкий государственный университет

Восприятие имени его носителем

Имя – личное название человека, которое дается ему при рождении, «это кристалл личности, который в течение жизни формирует и индивидуализирует человека» (Мухина 2006: 124). По мнению психологов, отношения человека со своим именем в разные моменты жизни неоднозначны: «от «невосприятия» значения обращения по имени до болезненного, напряженного внимания к тому, как произносится имя» (Мухина 2006: 125). Таким образом, имя – это и идентификатор личности, и средство восприятия и оценки носителем самого себя и восприятия его окружающими людьми. Неслучайна поговорка, бытующая в народе: «хорошо там и тут, где по имени зовут».

В статье на конкретном материале мы рассмотрим некоторые факторы, влияющие на восприятие имени его носителем. Материал для исследования был собран методом анкетирования в 2012–2013 гг.